

T.C
EZİNE KAYMAKAMLIĞI
GEYİKLİ ORTAOKULU MÜDÜRLÜĞÜ

2024-2028 STRATEJİK PLANI



İSTİKLAL MARŞI

Korkma, sönmez bu şafaklarda yüzen al sancak;
Sönmeden yurdumun üstünde tüten en son ocak.
O benim milletimin yıldızıdır, parlayacak;
O benimdir, o benim milletimindir ancak.

Çatma, kurban olayım, çehreni ey nazlı hilal!
Kahraman ırkıma bir gül! Ne bu şiddet, bu celal?
Sana olmaz dökülen kanlarımız sonra helal...
Hakkıdır Hakk'a tapan milletimin istiklal!

Ben ezelden beridir hür yaşadım, hür yaşarım.
Hangi çılgın bana zincir vuracakmış? Şaşarım!
Kükremiş sel gibiyim, bendimi çiğner, aşarım.
Yırtarım dağları, enginlere sığmam taşarım.

Garbin afakını sarmışsa çelik zırhlı duvar,
Benim iman dolu göğsüm gibi serhaddim var.
Ulusun, korkma! Nasıl böyle bir imanı boğar,
"Medeniyet!" dediğin tek dişi kalmış canavar?

Arkadaş! Yurduma alçakları uğratma sakın.
Siper et gövdeni, dursun bu hayasızca akın.
Doğacaktır sana va'dettiği günler Hakk'ın...
Kim bilir, belki yarın, belki yarından da yakın.

Bastığın yerleri "toprak!" diyerek geçme, tanı:
Düşün altındaki binlerce kefensiz yatanı.
Sen şehit oğlusun, incitme, yazıktır atanı:
Verme, dünyaları alsan da, bu cennet vatanı.

Kim bu cennet vatanın uğruna olmaz ki feda?
Şüheda fışkıracak toprağı sıksan, şüheda!
Canı, cananı bütün varımı alsın da Hüda,
Etmesin tek vatanımdan beni dünyada cüda.

Ruhumun senden, İlahi, şudur ancak emeli:
Değmesin mabedimin göğsüne namahrem eli.
Bu ezanlar ezanlar-ki şahadetleri dinin temeli
Ebedi yurdumun üstünde benim inlemeli.

O zaman vecd ile bin secde eder-varsa-şâşım,
Her çerihamdan, İlahi, boşanıp kanlı yaşım,
Fışkırır ruh-ı mücerred gibi yerden na'şım;
O zaman yükselerek arşa değer belki başım.

Dalgaları sen de şafaklar gibi ey şanlı hilal!
Olsun artık dökülen kanlarımın hepsi helal!
Ebediyen sana yok, ırkıma yok izmihlal:
Hakkıdır, hür yaşamış bayrağımın hürriyet;
Hakkıdır, Hakk'a tapan, milletimin istiklal!

Mehmet Akif ERSOY



*Öğretmenler;
Yeni Nesil Sizin
Eseriniz Olacaktır.*

M. Atatürk

GENÇLİĞE HİTABE

Ey Türk gençliği! Birinci vazifen, Türk İstiklalini, Türk cumhuriyetini, iielebe! Muhafaza ve müdafaa etmektir.

Mevduiyetinin ve istikbalinin yegane temeli budur. Bu temel, senin, en kıymetli hazinedir. İstikbalde dahi, şanı, bu hazineden, mahrum etmek isteyecek, dahili ve harici, bedhahların olacaktır. Bir gün, istiklal ve cumhuriyeti müdafaa mecburiyetine düşersen, vazifeye atılmak için, içinde bulunacağın vaziyetin imkanı ve şartlarını düşünmeyeceksin! Bu imkan ve şartlar, çok namüsaait bir mahiyette tezahür edebilir. İstiklal ve cumhuriyetine kastedecek düşmanlar, bütün dünyada emsal görülmemiş bir galibiyetin mümessili olabilirler. Cebren ve hile ile azz vatanın, bütün kaleleri zaft edilmiş, bütün tersanelerine girilmiş, bütün orduları dağıtılmış ve memleketin her köşesi bilfiil işgal edilmiş olabilir. Bütün bu şartlardan daha elim ve daha vahim olmak üzere, memleketin dahilinde, iktidara sahip olanlar gaflet ve dalalet ve hatta hiyanet içinde bulunabilirler. Hatta bu iktidar sahipleri şahsi menfaatlerini, müstevlerin siyasi emelleriyle tevhit edebilirler. Millet, fakr u zaruret içinde harap ve bitap düşmüş olabilir.

Ey Türk istikbalinin evladı! İşte, bu ahval ve şerait içinde dahi, vazifen; Türk istiklal ve cumhuriyetini kurtarmaktır! Muhtaç olduğun kudret, damarlarındaki asil kanda, mevcuttur!

M. Atatürk

Okul/Kurum Bilgileri

İli: ÇANAKKALE		İlçesi: EZİNE	
Adres:	Cumhuriyet mah. Okul sok. no:34 Geyikli Beldesi	Coğrafi Konum (link)	https://www.google.com/maps/dir/39.8017267,26.2039665/39.8014299,26.2039884/@39.8012984,26.2042085,661m
Telefon Numarası :	02866385180	Faks Numarası:	-
e- Posta Adresi:	719647@meb.k12.tr	Web sayfa sı adresi:	geyikliortaokulu.meb.k12.tr
Kurum Kodu:	719647	Öğretim Şekli:	TAM GÜN (Tam Gün/İkili Eğitim)

SUNUŞ

Sosyal, siyasal, ekonomik ve teknolojik alanlarda meydana gelen deęişmeler, tüm kurumları olduęu gibi eğitim kurumlarımızı da çok yönlü olarak etkilemektedir. Bu anlamda, eğitim ve öğretim kurumlarında yeni yaklaşımlar ve uygulamaların hayata geçirilmesi, bir zorunluluk olarak ortaya çıkmaktadır. Eğitim sisteminin esas unsuru olan okullar, toplumların kültürel zenginliklerini yaşatabilmeleri ve çağın gelişmelerine yön verebilmeleri için, stratejik önemi haiz kurumlar olarak karsımıza çıkmaktadırlar. Eğitim kurumlarımızın kendilerinden beklenen işlevleri yerine getirebilmeleri, iyi bir planlamaya ve bu planın etkin bir şekilde uygulanmasına bağlıdır. Çağdaş eğitime giden yolda önemli bir aşama kabul edilen stratejik planlamanın amacı; kurum kültürü ve kurum kimliğinin oluşumuna katkı sağlamak, mali yönetime etkinlik kazandırmak, kurum içinde uzak görüş yaklaşımını teşvik etmek, kurum çalışanlarının deęişime ayak uydurmalarını sağlamak ve alternatifleri ortaya koymak, yükün hep birlikte omuzlanmasını sağlamak, kurumsal misyon, vizyon duygusu ve performans sistemini geliştirmek olmalıdır. Büyük çabalar sonucu ortaya çıkmış olan Stratejik Planın geliştirilmesinde rol alan hazırlama ekibi üyelerini, paydaşlarımızı bu başarılı çalışmaya verdikleri katkıdan dolayı tebrik ve teşekkür ediyorum.

Cansu SOYLAR
Okul Müdürü

İÇİNDEKİLER

SUNUŞ.....	4
1. GİRİŞ VE STRATEJİK PLANIN HAZIRLIK SÜRECİ	7
1.1 Strateji Geliştirme Kurulu ve Stratejik Plan Ekibi	7
1.2 Planlama Süreci	7
2. DURUM ANALİZİ.....	9
2.1 Kurumsal Tarihçe	10
2.2 Uygulanmakta Olan Stratejik Planın Değerlendirilmesi	11
2.3 Mevzuat Analizi	11
2.4 Üst Politika Belgeleri Analizi.....	12
2.5 Faaliyet Alanları ile Ürün/Hizmetlerin Belirlenmesi	13
2.6 Paydaş Analizi	14
2.7 Kuruluş İçi Analiz	15
2.7.1 Teşkilat Şeması.....	16
2.7.2 İnsan Kaynakları.....	17
2.7.3 Teknolojik Düzey	20
2.7.4 Mali Kaynaklar	21
2.7.5 İstatistik Veriler	23
2.8 Çevre Analizi (PESTLE).....	25
2.9 Güçlü ve Zayıf Yönler ile Fırsatlar ve Tehditler (GZFT) Analizi.....	26
2.10 Tespit ve İhtiyaçların Belirlenmesi.....	28
3. GELECEĞE BAKIŞ	30
3.1 Misyon.....	30
3.2 Vizyon	30
3.3 Temel Değerler.....	30
3.4 Amaç, Hedef ve Performans Göstergesi ile Stratejiler.....	31
4. MALİYETLENDİRME	40
5. İZLEME VE DEĞERLENDİRME.....	42
EKLER:.....	43

1.BÖLÜM

GİRİŞ VE STRATEJİK PLANIN HAZIRLIK SÜRECİ

1. GİRİŞ VE STRATEJİK PLANIN HAZIRLIK SÜRECİ

1.1 Strateji Geliştirme Kurulu ve Stratejik Plan Ekibi

Stratejik Planlama çalışmaları, Millî Eğitim Bakanlığı Strateji Geliştirme Başkanlığının 2022-21 Sayılı Genelgesi gereğince başlatılmıştır.

Strateji Geliştirme Kurulu: Okul müdürünün başkanlığında, bir okul müdür yardımcısı, bir öğretmen ve okul/aile birliği başkanı ile bir yönetim kurulu üyesi olmak üzere 5 kişiden oluşan üst kurul kurulur.

Stratejik Plan Ekibi: Okul müdürü tarafından görevlendirilen ve üst kurul üyesi olmayan müdür yardımcısı başkanlığında, belirlenen öğretmenler ve gönüllü velilerden oluşur.

Tablo 1. Strateji Geliştirme Kurulu ve Stratejik Plan Ekibi Tablosu

Strateji Geliştirme Kurulu Bilgileri		Stratejik Plan Ekibi Bilgileri	
Adı Soyadı	Ünvanı	Adı Soyadı	Ünvanı
Cansu SOYLAR	Okul Müdürü	Serap ESİN	Öğretmen
Esra AKDEĞİRMEN	Müdür Yardımcısı	Gökhan KARADENİZ	Öğretmen
		Hacer BAŞARAN	Öğretmen

1.2 Planlama Süreci

2024-2028 dönemi stratejik plan hazırlanma süreci Strateji Geliştirme Kurulu ve Stratejik Plan Ekibi'nin oluşturulması ile başlamıştır. Ekib tarafından oluşturulan çalışma takvimi kapsamında ilk aşamada durum analizi çalışmaları yapılmış ve durum analizi aşamasında, paydaşlarımızın plan sürecine aktif katılımını sağlamak üzere paydaş anketi, toplantı ve görüşmeler yapılmıştır. Durum analizinin ardından geleceğe yönelim bölümüne geçilerek okulumuzun/kurumumuzun amaç, hedef, gösterge ve stratejileri belirlenmiştir.

2.BÖLÜM

DURUM ANALİZİ

2. DURUM ANALİZİ

Stratejik planlama sürecinin ilk adımı olan durum analizi, okulumuzun/kurumumuzun “neredeyiz?” sorusuna cevap vermektedir. Okulumuzun/kurumumuzun geleceğe yönelik amaç, hedef ve stratejiler geliştirebilmesi için öncelikle mevcut durumda hangi kaynaklara sahip olduğu ya da hangi yönlerinin eksik olduğu ayrıca, okulumuzun/kurumumuzun kontrolü dışındaki olumlu ya da olumsuz gelişmelerin neler olduğu değerlendirilmiştir. Dolayısıyla bu analiz, okulumuzun/kurumumuzun kendisini ve çevresini daha iyi tanımasına yardımcı olacak ve stratejik planın sonraki aşamalarından daha sağlıklı sonuçlar elde edilmesini sağlayacaktır. Durum analizi bölümünde, aşağıdaki hususlarla ilgili analiz ve değerlendirmeler yapılmıştır;

- Kurumsal tarihçe
- Uygulanmakta olan planın değerlendirilmesi
- Mevzuat analizi
- Üst politika belgelerinin analizi
- Faaliyet alanları ile ürün ve hizmetlerin belirlenmesi
- Paydaş analizi
- Kuruluş içi analiz
- Dış çevre analizi (Politik, ekonomik, sosyal, teknolojik, yasal ve çevresel analiz)
- Güçlü ve zayıf yönler ile fırsatlar ve tehditler (GZFT) analizi
- Tespit ve ihtiyaçların belirlenmesi

2.1 Kurumsal Tarihçe

Geyikli 'de 1927 yılında ilkokul, 1968-1969 eğitim-öğretim yılında ortaokul açılmıştır. 1983 yılında pilot bölge seçilen Geyikli 'deki bu okullar birleştirilmiş, Geyikli İlköğretim Okulu adıyla eğitim-öğretime başlanmıştır. Ancak Geyikli 'de inşaatı biten Çok Programlı Lise hizmete açılınca bu bina ilköğretim okulu olarak da hizmet vermiştir. Geyikli İlköğretim Okulu binasında okuyan bazı sınıflar geçici olarak lise binasında eğitim-öğretime devam etmişlerdir.

Geyikli Ortaokulu'nun şu anki binasının bulunduğu yerdeki eski bina, depreme dayanıksız olması nedeniyle yıkılmış, şu anki yeni bina 2009 yılında hizmete girmiştir. 2012-2013 eğitim-öğretim yılında okul dönüşümünden dolayı Geyikli Ortaokulu olarak faaliyete başlamıştır ve halen devam etmektedir.

Okulumuz öğrenci profili açısından çeşitlilik göstermektedir. Geyikli Beldesi göç alan bir beldedir. Buna rağmen öğretmenlerimizin gayreti, çabası, DYK kurslarının çeşitliliği ile öğrencilerimize kaliteli bir eğitim sunmaktayız. Öğretmen kadromuz genç bir kadrodan oluşmaktadır.

2017-2018 eğitim öğretim yılında birçok sportif faaliyete katıldık. 4006 TÜBİTAK Bilim Fuarımızı gerçekleştirdik. 2018 yılı Troya yılı olması dolayısıyla ülke çapında düzenlenen öykü yarışmasında Türkiye birincisi (Elif ÖNAL) ve ikincisi (Uygar Asya TANER) okulumuzdan çıkmıştır.

2018 yılında uluslararası Cambridge Üniversitesinin düzenlediği uluslararası karakter yarışması Fun Character de ilk 9 a öğrencimiz girmiştir.

2019 yılından beri Oxford Big Read yarışmasına katılım sağlanmaktadır. Bölge derecelerimiz olmuştur.

2022 yılında E-Twinning yapılmıştır.

2022 yılında Hayalindeki Sen konulu CV yazma yarışmasında il birincisi öğrencimiz olmuştur.

2023-2024 Eğitim Öğretim dönemi Ezine İlçe MEM tarafından düzenlenen resim, şiir ve kompozisyon dallarında öğrencilerimiz birincilik kazanmıştır.

2.2 Uygulanmakta Olan Stratejik Planın Değerlendirilmesi

Millî Eğitim Bakanlığı, kalkınma planları, programlar, ilgili mevzuat ve benimsediği temel ilkeler çerçevesinde geleceğe ilişkin misyon ve vizyonlarını oluşturarak, stratejik amaçlarını ve ölçülebilir hedeflerini saptayarak, performanslarını önceden belirlenmiş olan göstergeler doğrultusunda ölçerek ve bu sürecin izleme ve değerlendirmesini yapmak amacıyla katılımcı yöntemlerle hazırlanan 2015-2019 stratejik planını başarıyla uygulanmıştır. Müdürlüğümüz, Stratejik Planı ile kamu hizmetlerinin istenilen düzeyde ve kalitede sunulabilmesi için bütçeleri ile program ve proje bazında kaynak tahsislerini; stratejik planlarına, yıllık amaç ve hedefleri ile performans göstergelerine dayandırmıştır.

2.3 Mevzuat Analizi

T.C. Anayasası olmak üzere 1739 sayılı Millî Eğitim Temel Kanunu ve 652 sayılı Millî Eğitim Bakanlığının Teşkilat ve Görevleri Hakkında KHK hükümlerine dayanılarak belirlenmiştir.

Okul Müdürünün Görev, Yetki ve Sorumluluğu

Madde 60 — İlköğretim okulu, demokratik eğitim-öğretim ortamında diğer çalışanlarla birlikte müdür tarafından yönetilir. Okul müdürü; ders okutmanın yanında kanun, tüzük, yönetmelik, yönerge, program ve emirlere uygun olarak görevlerini yürütmeye, okulu düzene koymaya ve denetlemeye yetkilidir. Müdür, okulun amaçlarına uygun olarak yönetilmesinden, değerlendirilmesinden ve geliştirmesinden sorumludur. Okul müdürü, görev tanımında belirtilen diğer görevleri de yapar.

Müdür Başyardımcısı

Madde 61 — Müdür başyardımcısı, ders okutmanın yanında müdürün en yakın yardımcısıdır. Müdürün olmadığı zamanlarda müdüre vekâlet eder. Müdür başyardımcısı, okulun her türlü eğitim-öğretim, yönetim, öğrenci, personel, tahakkuk, ayniyat, yazışma, eğitici etkinlikler, yatılılık, bursluluk, güvenlik, beslenme, bakım, koruma, temizlik, düzen, nöbet, halkla ilişkiler gibi işleriyle ilgili olarak okul müdürü tarafından verilen görevleri yapar. Bu görevlerin yapılmasından ve okulun amaçlarına uygun olarak işleyişinden müdüre karşı sorumludur. Müdür başyardımcısı, görev tanımında belirtilen diğer görevleri de yapar. Müdür Yardımcısı Madde 62 — Müdür yardımcıları, ders okutmanın yanında okulun her türlü eğitim-öğretim, yönetim, öğrenci, personel, tahakkuk, ayniyat, yazışma, eğitici etkinlikler, yatılılık, bursluluk, güvenlik, beslenme, bakım, koruma, temizlik, düzen, halkla ilişkiler gibi işleriyle ilgili olarak okul müdürü tarafından verilen görevleri yapar. Bu görevlerin yapılmasından ve okulun amaçlarına uygun olarak işleyişinden müdüre karşı sorumludurlar. Müdür yardımcıları, görev tanımında belirtilen diğer görevleri de yapar. artırılması, hizmet standartlarının belirlenmesi, iş ve karar süreçlerinin oluşturulması, bürokrasi ve kırtasiyeciliğin azaltılmasını sağlayarak kamu kaynaklarını etkin yönetmek.

2.4 Üst Politika Belgeleri Analizi

Üst politika belgeleri;

- 12. Kalkınma Planı
- Cumhurbaşkanlığı Programı,
- Orta Vadeli Program,
- Cumhurbaşkanlığı Yıllık Programı,
- Millî Eğitim Bakanlığı Stratejik Planı,
- Çanakkale İl Millî Eğitim Müdürlüğü Stratejik Planı,
- EZİNE İlçe Millî Eğitim Müdürlüğü Stratejik Planı

Tablo 2. Üst Politika Belgeleri Analizi Tablosu

Üst Politika Belgesi	İlgili Bölüm/Referans	Verilen Görevler/İhtiyaçlar
	Millî Eğitim Şura Kararları Türkiye Yeterlilikler Çerçevesi	Millî Eğitim Şura Kararları Türkiye Yeterlilikler Çerçevesi
	Millî Eğitim Bakanlığı 2023 Eğitim Vizyonu Mesleki Eğitim Kurulu Kararları	Millî Eğitim Bakanlığı 2023 Eğitim Vizyonu Mesleki Eğitim Kurulu Kararları

2.5 Faaliyet Alanları ile Ürün/Hizmetlerin Belirlenmesi

Tablo 3. Faaliyet Alanlar/Ürün ve Hizmetler Tablosu

Faaliyet Alanı	Ürün/Hizmetler
Öğretim-eğitim faaliyetleri	Öğrenci İşleri Kayıt-nakil işleri Devam-devamsızlık Sınıf geçme Sınav hizmetleri
Rehberlik faaliyetleri	Öğrencilere rehberlik yapmak Velilere rehberlik etmek Rehberlik faaliyetlerini yürütmek
Sosyal faaliyetler	Eğitim ve öğretim faaliyetlerinde bilişim teknolojileri ile bilişim ürünlerinin kullanılmasına yönelik çalışmaların yürütülmesi
Sportif faaliyetler	Sporcu öğrencilere yönelik hizmetlerin planlanması
Kültürel ve sanatsal faaliyetler	Öğrencilerin yerel, ulusal ve uluslararası düzeydeki bilimsel, kültürel, sanatsal ve sportif faaliyetlere katılımlarının sağlanması
İnsan kaynakları faaliyetleri (mesleki gelişim faaliyetleri, personel etkinlikleri...)	Eğitim ve öğretim kurumları yöneticilerinin niteliğinin artırılmasına yönelik çalışmaların sürdürülmesi Öğretmen ve okul yöneticileri ile çalışanların mesleki gelişimlerinin desteklenmesi
Okul aile birliği faaliyetleri	Müdürlüğün personel politikası ve planlaması ile personel sisteminin geliştirilmesi konusunda çalışmalar yapılması ve tekliflerde bulunulması
Öğrencilere yönelik faaliyetler	Müze ve yayın faaliyetleriyle ilgili iş ve işlemlerin yürütülmesi Okuma kültürünün geliştirilmesine yönelik çalışmaların yürütülmesi Öğrencilere yönelik yerel, ulusal ve uluslararası düzeyde bilimsel, kültürel, sanatsal ve sportif faaliyetlerin düzenlenmesi ve katılımın artırılması
Ölçme değerlendirme faaliyetleri	Merkezî sistemle yürütülen resmî ve özel yerleştirme, bitirme, karşılaştırma ile ilgili planlanan sınavlarının uygulanması

Öğrenme ortamlarına yönelik faaliyetler	Eğitim ve öğretim ortamlarının belirlenen standartlara uygunluğunun sağlanması, okul binalarının laboratuvar, spor salonu, yeşil alan vb. imkânlarının artırılmasına yönelik çalışmaların yapılması
--	---

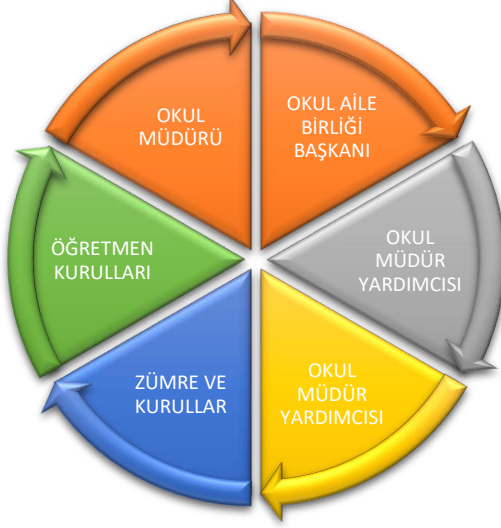
2.6 Paydaş Analizi

Paydaş analizi kapsamında, öncelikle paydaşlar belirlenerek iç ve dış paydaş olarak tasnif edilmiştir. Katılımcılığı artırmak ve paydaş görüşlerini plana yansıtılabilmek amacıyla anket uygulaması, mülakat, atölye çalışması ve toplantılardan yararlanılmıştır.

Tablo 4. Paydaş Sınıflandırma ve Önceliklendirme Tablosu

PAYDAŞLAR	İÇ PAYDAŞ	DIŞ PAYDAŞ	ÖNCELİĞİ (5 Yüksek Öncelik -1 Düşük Öncelik)
İlçe Millî Eğitim Müdürlüğü	+		5
Öğretmenler	+		5
Öğrenciler	+		5
Veliler	+		5
Okul Aile Birliği		+	4
Diğer çalışanlar	+		5
Geyikli Belediyesi		+	4
Güvenlik Güçleri (Emniyet, Jandarma)		+	4
Muhtarlık		+	4
Sivil Toplum Kuruluşları		+	4

Kurumumuzun temel paydaşları öğrenci, veli ve öğretmen olmakla birlikte eğitimin dışsal etkisi nedeniyle okul çevresinde etkileşim içinde olunan geniş bir paydaş kitlesi bulunmaktadır. Paydaşlarımızın görüşleri anket, toplantı, dilek ve istek kutuları, elektronik ortamda iletilen önerilerde dâhil olmak üzere çeşitli yöntemlerle sürekli olarak alınmaktadır.



Paydaş anketlerine ilişkin ortaya çıkan temel sonuçlara altta yer verilmiştir:

Öğrenci Anketi Sonuçları:

Öğrenci anketlerinde genel itibariyle öğrencilerimizin büyük bir çoğunluğunun okulumuzun genel yapısı ve işleyişinden memnun olduğu görülmektedir.

Bununla birlikte okul kantini de yiyecek ve içecek alanının bulunmaması dar bir alan olması ve yasal mevzuat gereği okul kantinlerinde satışı yapılan ürünlerin belirlenmiş olması öğrencilerin tercih konusunda alternatif sunmadığı için çok memnun olmadıkları görülmüştür.

Öğretmen Anketi Sonuçları:

Öğretmenlerimizin okulun işleyiş ve düzeni ile ilgili olumsuz bir durum belirtmedikleri gibi, okulun araç-gereç yönünden bazı ihtiyaçlarının olduğunu da ifade ettikleri görülmüştür.

Veli Anketi Sonuçları:

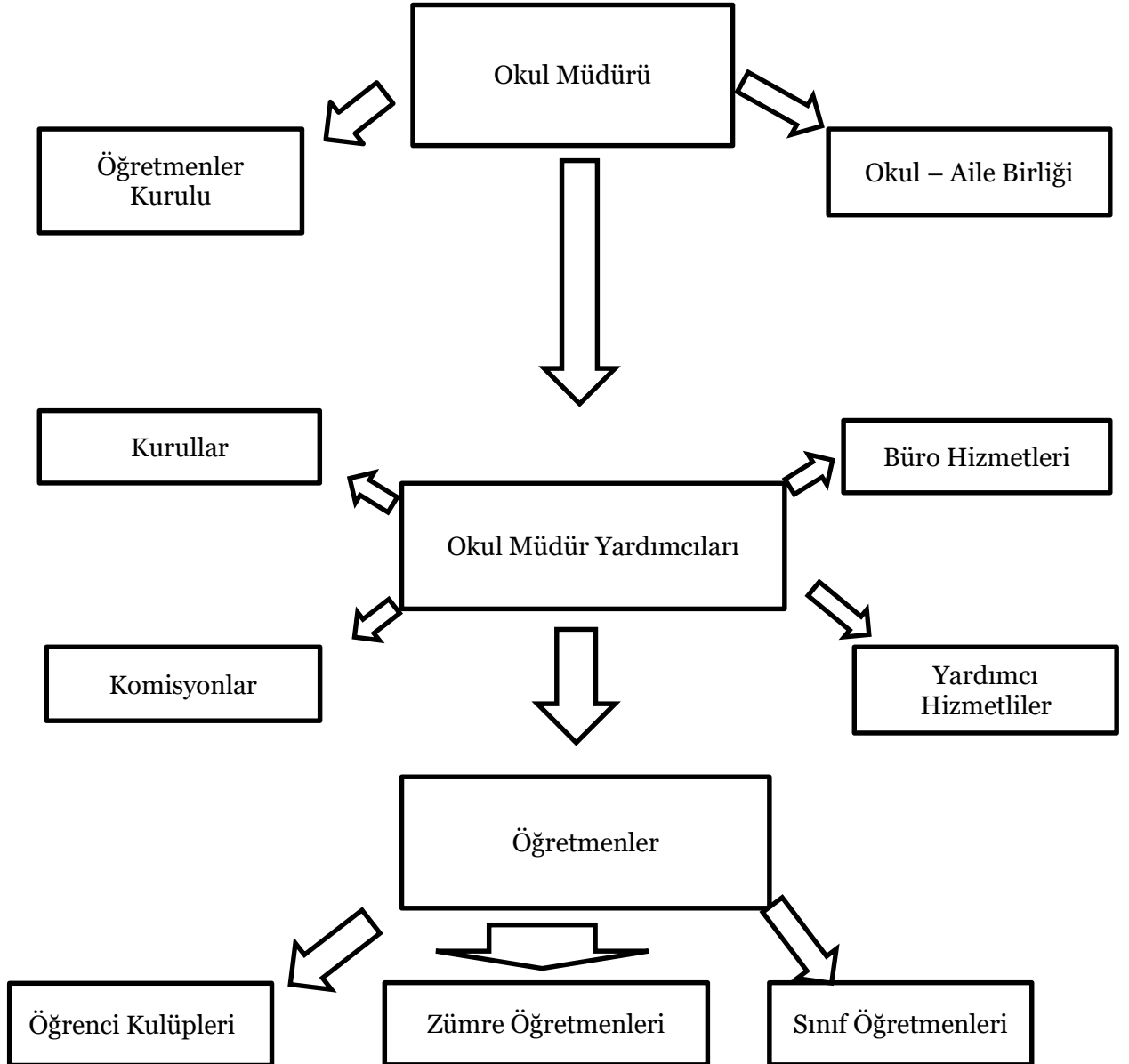
Genel olarak velilerimizin okul öğretmenleriyle rahat bir iletişim halinde oldukları, okulu güvenli buldukları ve okulun işleyişinden memnun oldukları görülmüştür.^{2,7}

Kuruluş İçi Analiz

Bu bölümde; teşkilat yapısı, insan kaynaklarının yetkinlik düzeyi, kurum kültürü, teknoloji ve bilişim altyapısı, fiziki ve mali kaynaklara ilişkin analizlere yer verilmiştir.

2.7.1 Teşkilat Şeması

Gansu SOYLAR <small>Okul Müdürü</small>			
Esra AKDEĞİRMEN <small>Müdür Yardımcısı</small>	Serdar GÜNDOĞAN <small>Rehber Öğretmen</small>	Rıfat CAN <small>Türkçe Öğretmeni</small>	Gökhan KARADENİZ <small>Türkçe Öğretmeni</small>
Mujdat ÜVEZ <small>Fen ve Teknoloji Öğretmeni</small>	Arzu GÜLEY <small>Fen ve Teknoloji Öğretmeni</small>	M. Fatih ÖZTAŞ <small>Sosyal Bilgiler Öğretmeni</small>	Kanber ŞAHİN <small>Matematik Öğretmeni</small>
Ceyda SAĞLAM <small>Matematik Öğretmeni</small>	Yeliz ÜVEZ <small>İngilizce Öğretmeni</small>	Hacer BAŞARAN <small>İngilizce Öğretmeni</small>	Mehmet SAKİ <small>Beden Eğitimi Öğretmeni</small>
Giray GİRGIN <small>Beden Eğitimi Öğretmeni</small>	Gülümser YILDIRIM <small>Teknoloji ve Tasarım Öğretmeni</small>	Serap ESİN <small>Bilgi Teknolojileri Öğretmeni</small>	Ramazan AKDOĞAN <small>Özel Eğitim Öğretmeni</small>
Cem ASLAN <small>Müzik Öğretmeni</small>	Yasemin YOLAÇAR <small>Diğer Kültürü ve Ahlak Bilgisi Öğretmeni</small>	Ali YAMAN <small>Görsel Sanatlar Öğretmeni</small>	
Hülya TOKDEMİR <small>Yardımcı Personel</small>	Nurçen BAYKUŞ <small>Yardımcı Personel</small>		



2.7.2 İnsan Kaynakları

Bu bölümde; okulumuz personeline ilişkin nicel veriler ile personelin sahip olduğu niteliklerin analizi yapılmıştır.

Okul/kurumda çalışanlar ve görevleri belirlenir. Ayrıca;

- Kurumun sahip olduğu toplam norm kadro sayısı,
- Çalışan toplam personel sayısı,
- İhtiyaç duyulan branşlar ve ihtiyaç sayısı,
- Buna bağlı olarak yapılan istihdam sayısı,
- Personelin nasıl atandığı,
- Varsa geçici personelin alındığı kaynağı,
- Kadrosu olmayıp da sözleşmeli çalıştırılan personelin sayısı,
- Eğitim düzeyi, gönüllü olarak aldığı diğer görevler,
- Okul/kuruma son -en az- iki yılda gelen giden personel sayısı mümkün ise neden okul/kurumdan tayin istedikleri,
- Ortalama okulda çalışma yılı,
- Ortalama hizmet içi eğitim saati,
- Çalışana verilen ödül ve ceza sayısı gibi hususlar tablo hâlinde düzenlenebilir.
- Okul/kurumda çalışan yönetici, öğretmen, diğer personelin görevlerinin neler olduğu belirlenmelidir.

Unvan*	Erkek	Kadın	Toplam
Okul Müdürü ve Müdür Yardımcısı	0	2	2
Sınıf Öğretmeni	0	0	0
Branş Öğretmeni	10	8	14
Rehber Öğretmen	0	1	1
İdari Personel	0	0	0
Yardımcı Personel	0	2	2
Güvenlik Personeli	0	0	0
Toplam Çalışan Sayıları	10	13	19

Tablo 6. İdari Personelin Hizmet Süresine İlişkin Bilgiler

Hizmet Süreleri	2024 Yıl İtibarıyla	
	Kişi Sayısı	%
1-4 Yıl	1	
5-6 Yıl		
7-10 Yıl	1	
10.....Üzeri		

Tablo 7. Öğretmenlerin Hizmet Süreleri (Yıl İtibarıyla)

Hizmet Süreleri	Branşı	Kadın	Erkek	Hizmet Yılı	Toplam
1-3 Yıl					
4-6 Yıl					
7-10 Yıl		4	3		7
11-15 Yıl		1	2		3
16-20		3	2		5
20 ve üzeri		1	4		5

Tablo 8. Kurumdaki Mevcut Hizmetli/ Memur Sayısı

	Görevi	Erkek	Kadın	Eğitim Durumu	Hizmet Yılı	Toplam
1	Memur					
2	Hizmetli		1	İLKOKUL MEZUNU	6	
3						
4						
5						
6						

Tablo 9. Okul/kurum Rehberlik Hizmetleri

Mevcut Kapasite				Mevcut Kapasite Kullanımı ve Performans					
Psikolojik Danışman Norm Sayısı	Görev Yapan Psikolojik Danışman Sayısı	İhtiyaç Duyulan Psikolojik Danışman Sayısı	Görüşme Odası Sayısı	Danışmanlık Hizmeti Alan			Rehberlik Hizmetleri ile İlgili Düzenlenen Eğitim/Paylaşım Toplantısı vb. Faaliyet Sayısı		
				Öğrenci Sayısı	Öğretmen Sayısı	Veli Sayısı	Öğretmenlere Yönelik	Öğrencilere Yönelik	Velilere Yönelik
1	1	0	1	180	20	180	5	8	5

2.7.3 Teknolojik Düzey

Okulumuzun teknolojik altyapısı ve teknolojiyi kullanabilme düzeyine ilişkin analizi yapılmıştır.

Tablo 10. Teknolojik Araç-Gereç Durumu

Araç-Gereçler	Mevcut Durum	İhtiyaç
Akıllı Tahta Sayısı	14	
Masaüstü Bilgisayar Sayısı	2	
Taşınabilir Bilgisayar Sayısı	1	
Projeksiyon Sayısı	1	
TV Sayısı	0	
Yazıcı Sayısı	0	
Fotokopi Makinası Sayısı	3	
İnternet Bağlantı Hızı	50 mbs	

Tablo 11. Fiziki Mekân Durumu

Fiziki Mekân	Var	Yok	Adedi	İhtiyaç
Öğretmen Çalışma Odası	+		1	
Ekipman Odası	+		1	
Kütüphane		+		İHTİYAÇ VAR
Rehberlik Servisi	+		1	
Resim Odası		+		İHTİYAÇ VAR
Müzik Odası		+		İHTİYAÇ VAR
Çok Amaçlı Salon	+		1	
Spor Salonu		+		İHTİYAÇ VAR

2.7.4 Mali Kaynaklar

Okul/Kurumun mali kaynak analizi aşağıda belirtilmiştir.

Tablo 12. Kaynak Tablosu

Kaynaklar	2023	2024	2025	2026	2027	2028
Genel Bütçe	15000	25000	30000	35000	40000	45000
Okul Aile Birliği	1000	1500	5500	10000	15000	20000
Özel İdare	-	-	-	-	-	-
Kira Gelirleri	23400	29295	35000	40000	45000	50000
Döner Sermaye	-	-	-	-	-	-
Dış Kaynak/Projeler	-	-	-	--	-	-
Diğer						
TOPLAM	39400	55795	70500	85000	100000	115000

Kaynak Tablosu	2024	2025	2026	2027	2028	Toplam
Genel Bütçe	25000	30000	35000	40000	45000	175000
Valilikler ve Belediyelerin Katkısı	0	10000	20000	25000	30000	85000
Diğer (Okul Aile Birlikleri) (kantin kirası)	31500	35500	40000	45000	50000	202000
TOPLAM	56500	75500	95000	110000	125000	462000

Tablo 13. Gelir-Gider Tablosu

YILLAR	2023		2024		2025	
	GELİR	GİDER	GELİR	GİDER	GELİR	GİDER
Temizlik	39400	5000	56500	10000	75500	20000
Küçük Onarım		10000		10000		10000
Bilgisayar Harcamaları		0		0		0
Büro Makinaları Harcamaları		0		0		0
Telefon		0		0		0
Sosyal Faaliyetler		15000		20000		35000
Kırtasiye		9400		16500		10500
GENEL		0		0		0

2.7.5 İstatistiki Veriler

Okulun Mevcut Durumu: Temel İstatistikler

Okul Künyesi

Okulumuzun temel girdilerine ilişkin bilgiler altta yer alan okul künyesine ilişkin tabloda yer almaktadır.

Temel Bilgiler Tablosu- Okul Künyesi

İli: ÇANAkkALE		İlçesi: EZİNE			
Adres:	Cumhuriyet mah. Okul sok. no:34 Geyikli Beldesi	Coğrafi Konum (link)*:	https://www.google.com/maps/dir/39.8017267,26.2039665/39.8014299,26.2039884/@39.8012984,26.2042085,661m		
Telefon Numarası:	02866385180	Faks Numarası:	-		
e- Posta Adresi:	719647@meb.k12.tr	Web sayfası adresi:	geyikliortaokulu.meb.k12.tr		
Kurum Kodu:	719647	Öğretim Şekli:	Tam Gün		
Okulun Hizmete Giriş Tarihi : 12/12/ 2009		Toplam Çalışan Sayısı *			
Öğrenci Sayısı:	Kız	80	Öğretmen Sayısı	Kadın	8
	Erkek	100		Erkek	11
	Toplam	180		Toplam	19
Derslik Başına Düşen Öğrenci Sayısı	20	Şube Başına Düşen Öğrenci Sayısı	20		
Öğretmen Başına Düşen Öğrenci Sayısı	10	Şube Başına 30'dan Fazla Öğrencisi Olan Şube Sayısı	:0		
Öğrenci Başına Düşen Toplam Gider Miktarı*	100 tl	Öğretmenlerin Kurumdaki Ortalama Görev Süresi	5 yıl		

Çalışan Bilgileri

Okulumuzun çalışanlarına ilişkin bilgiler altta yer alan tabloda belirtilmiştir.

Çalışan Bilgileri Tablosu*

Unvan*	Erkek	Kadın	Toplam
Okul Müdürü ve Müdür Yardımcısı	0	2	2
Sınıf Öğretmeni	0	0	0
Branş Öğretmeni	10	8	14
Rehber Öğretmen	0	1	1
İdari Personel	0	0	0
Yardımcı Personel	0	2	2
Güvenlik Personeli	0	0	0
Toplam Çalışan Sayıları	10	13	19

Okulumuz Bina ve Alanları

Okulumuzun binası ile açık ve kapalı alanlarına ilişkin temel bilgiler altta yer almaktadır.

Okul Yerleşkesine İlişkin Bilgiler

Okul Bölümleri *		Özel Alanlar	Var	Yok
Okul Kat Sayısı	3	Çok Amaçlı Salon	x	
Derslik Sayısı	12	Çok Amaçlı Saha		x
Derslik Alanları (m2)	30	Kütüphane		x
Kullanılan Derslik Sayısı	12	Fen Laboratuvarı	x	
Şube Sayısı	9	Bilgisayar Laboratuvarı		x
İdari Odaların Alanı (m2)	20	İş Atölyesi		x
Öğretmenler Odası (m2)	30	Beceri Atölyesi		x
Okul Oturma Alanı (m2)	5000	Pansiyon		x
Okul Bahçesi (Açık Alan)(m2)	2600			
Okul Kapalı Alan (m2)	2400			
Sanatsal, bilimsel ve sportif amaçlı toplam alan (m ²)	0			
Kantin (m2)	15			
Tuvalet Sayısı	18			
Diğer (.....)				

Sınıf ve Öğrenci Bilgileri

Okulumuzda yer alan sınıfların öğrenci sayıları alttaki tabloda verilmiştir.

SINIFI	Kız	Erkek	Toplam	SINIFI	Kız	Erkek	Toplam
5A	13	11	24	8A	10	8	18
5B	10	14	24	8B	6	11	17
				8C	7	11	18
6A	9	8	17	5A Orta Ağır Zihinsel	0	2	2
6B	14	4	18				
7A	10	10	20	7A Hafif Otistik	0	1	1
7B	11	11	22				

*Sınıf sayısına göre istenildiği kadar satır eklenebilir.

Donanım ve Teknolojik Kaynaklarımız

Teknolojik kaynaklar başta olmak üzere okulumuzda bulunan çalışır durumdaki donanım malzemesine ilişkin bilgiye alttaki tabloda yer verilmiştir.

Teknolojik Kaynaklar Tablosu

Akıllı Tahta Sayısı	14	TV Sayısı	0
Masaüstü Bilgisayar Sayısı	2	Yazıcı Sayısı	0
Taşınabilir Bilgisayar Sayısı	1	Fotokopi Makinası Sayısı	3
Projeksiyon Sayısı	1	İnternet Bağlantı Hızı	50 mbs

Gelir ve Gider Bilgisi

Okulumuzun genel bütçe ödenekleri, okul aile birliđi gelirleri ve diđer katkılarda dâhil olmak üzere gelir ve giderlerine ilişkin son üç yıl gerçekleşme bilgileri alttaki tabloda verilmiştir.

Yıllar	Gelir Miktarı	Gider Miktarı
2022	9390.00TL	2499. 00 TL
2023	31389.00 TL	16637.82TL
2024	19017.43 TL	11478.88TL

2.8 Çevre Analizi (PESTLE)

Çevre analiziyle okul/kurum üzerinde etkili olan veya olabilecek politik, ekonomik, sosyo-kültürel, teknolojik, yasal çevresel dış etkenlerin tespit edilmesi amaçlanmıştır.

Tablo ... PESTLE Analiz Tablosu

Politik-Yasal etkenler	Ekonomik etkenler
<ul style="list-style-type: none">• Kalkınma Planı ve Orta Vadeli Program,• Bakanlık, il ve ilçe stratejik planlarının incelenmesi,• Yasal yükümlülüklerin belirlenmesi,• Oluşturulması gereken kurul ve komisyonlar,• Okul/kurum çevresindeki politik durum.	<ul style="list-style-type: none">• Okul/kurumun bulunduğu çevrenin genel gelir durumu,• İş kapasitesi,• Okul/kurumun gelirini arttırıcı unsurlar,• Okul/kurumun giderlerini arttıran unsurlar,• Tasarruf sağlama imkânları,• İşsizlik durumu,• Mal-ürün ve hizmet satın alma imkânları,• Kullanılabilir bütçe

Sosyokültürel etkenler	Teknolojik etkenler
<ul style="list-style-type: none"> • Kariyer beklentileri, • Ailelerin ve öğrencilerin bilinçlenmeleri, • Aile yapısındaki değişimler (geniş aileden çekirdek aileye geçiş, erken yaşta evlenme vs.), • Nüfus artışı, • Göç, • Nüfusun yaş gruplarına göre dağılımı, • Hayat beklentilerindeki değişimler (Hızlı para kazanma hırısı, lüks yaşama düşkünlük, kırsal alanda kentsel yaşam), • Beslenme alışkanlıkları, • Değerler, mesleki etik kuralları vb. 	<ul style="list-style-type: none"> • Okul/kurumun teknoloji kullanım durumu • e- Devlet uygulamaları, • Dijital Platformlar üzerinden uzaktan eğitim imkânları, • Okul/kurumun sahip olmadığı teknolojik araçlar • Personelin ve öğrencilerin teknoloji kullanım kapasiteleri, • Personelin ve öğrencilerin sahip olduğu teknolojik araçlar, • Teknoloji alanındaki gelişmeler • Teknolojinin eğitimde kullanımı
Çevresel Etkenler	
<ul style="list-style-type: none"> • Hava ve su kirlenmesi, • Toprak yapısı, • Bitki örtüsü, • Doğal kaynakların korunması için yapılan çalışmalar, • Çevrede yoğunluk gösteren hastalıklar, • Doğal afetler (deprem kuşağında bulunma, Covid 19, kene vakaları vb.) 	

2.9 Güçlü ve Zayıf Yönler ile Fırsatlar ve Tehditler (GZFT) Analizi

Okul/kurumun güçlü ve zayıf yönleri ile okul/kurum dışında oluşabilecek fırsatlar ve tehditler belirlenmiştir.

Tablo ... GZFT Listesi

İçsel Faktörler

Güçlü Yönler

Öğrenciler	Sınıf mevcutlarının uygun olması.
Çalışanlar	Genç, başarıya aç ve istekli öğretim kadrosunun olması
Veliler	Bazı velilerimizin okula kendi işiyle ilgili hizmetleri ücretsiz ve istenildiği zaman sunması.
Bina ve Yerleşke	Bina yerleşke itibariyle ayrı bir kampüs konumundadır.
Donanım	Kurumun yeterli teknolojik donanıma sahip olması
Bütçe	Sadece kantin kirası vardır.
Yönetim Süreçleri	Kurum kültürünün oluşturulmuş olması
İletişim Süreçleri	Kurum içi iletişim kanallarının açık olması

Zayıf Yönler

Öğrenciler	Öğrencilerin, eğitim-öğretim ile ilgili ihtiyaçlarını karşılayabilecekleri alanlara uzak olması
Çalışanlar	Öğretmenlerin şehir merkezinde ikamet etmesi
Veliler	Velilerin toplantılara ve etkinliklere gereken ilgiyi ve katılımı göstermemesi
Bina ve Yerleşke	Okula ulaşımın sıkıntılı olması
Donanım	Sosyal faaliyet alanlarının eksik olması
Bütçe	Kantin dışında gelirin olmaması
Yönetim Süreçleri	Tek idareci olması
İletişim Süreçleri	Velilerin okula sık gelmemesi

Dışsal Faktörler

Fırsatlar

Politik	Belde merkezinde okul olması, belediyeden destek alınması
Ekonomik	Okula hizmet veren velilerin varlığı
Sosyolojik	Farklı etnik kökenli öğrencilerin varlığı
Teknolojik	Akıllı tahtalarımız ve internet bağlantısının olması
Mevzuat-Yasal	İlçe Milli Eğitim Müdürlüğünün ihtiyaçlarımızı karşılaması
Ekolojik	Tarihi doğal güzelliklerimizin bulunması

Tehditler

Politik	-
Ekonomik	Gelir seviyesi düşük ailelerin varlığı
Sosyolojik	Mevsimlik işçilerin varlığı
Teknolojik	Teknolojinin gelişmesiyle cep telefonlarının amacı dışında kullanılması
Mevzuat-Yasal	Bazı mevzuat hükümleri yapmak istediklerimizi engellemektedir.
Ekolojik	Fay hattı bölgesinde olması

2.10 Tespit ve İhtiyaçların Belirlenmesi

Stratejik plan hazırlık sürecinde Bakanlığımızın strateji ve politikaları doğrultusunda paydaşlardan alınan görüşler, kurum içi ve kurum dışı analizler ile Müdürlüğümüz tespit ve ihtiyaçları belirlenmiştir. Durum analizinde yer alan her bir başlıkta yapılan değerlendirmeler sonucunda belirlenmiş olan tespitler ve ihtiyaçlardan Müdürlüğümüz stratejik planının mimarisi ve hedef kartlarının oluşturulmasında yararlanılmıştır. Durum analizi çalışmaları sonucunda elde edilen ayrıntılı bulgulara tespitler ve ihtiyaçlar tablosunun da bulunduğu hazırlık aşaması stratejik plan durum analizi başlığında yer verilmiştir.

3.BÖLÜM

GELECEĞE BAKIŞ

3. GELECEĐE BAKIŐ

3.1 Misyon

Atatürk ilke ve inkılaplarına bađlı, millî ve manevi deđerlerine sahip çıkan, onu evrensel deđerler içinde koruyup geliőtiren, bilgiyi etkili ve verimli kullanabilen bireyler yetiőtirmek, onları hayata hazırlamak.

3.2 Vizyon

Her öđrencinin iyi bir üst eğitim kurumuna yerleőtmesini ve sosyal becerilerini geliőtmesini, toplumsal ve milli deđerleri yaőtmasını sađlamak, çocuklarımıza mutlu ve başarılı bireyler olma isteđi ve yeteneđini kazandırmaktır. Dünyada meydana gelen güncel geliőtmeleri takip eden ileri görüőtlü bir dünya insanı yaratmak.

3.3 Temel Deđerler

- ✓ Hukukun üstünlüđu,
- ✓ İnsana saygı ve güven
- ✓ Milli ve manevi deđerleri gözetme
- ✓ Sürekli gelişim
- ✓ Yaratıcılık yenilikçilik
- ✓ Paydaőt memnuniyeti
- ✓ Teknolojiye uyum,
- ✓ Kaliteli hizmet anlayıőtı
- ✓ Güçlü iletişim
- ✓ Fırsat eőtliđi
- ✓ Çözüm odaklı yönetim anlayıőtı
- ✓ Sosyal sorumluluk bilinci
- ✓ Görev ve sorumluluk bilinci
- ✓ Etkin ve verimli kaynak kullanımı

3.4 Amaç, Hedef ve Performans Göstergesi ile Stratejiler

Eğitim ve öğretime erişim okullaşma ve okul terki, devam ve devamsızlık, okula uyum ve oryantasyon, özel eğitime ihtiyaç duyan bireylerin eğitime erişimi, yabancı öğrencilerin eğitime erişimi ve hayat boyu öğrenme kapsamında yürütülen faaliyetlerin ele alındığı temadır.

Tablo - Amaç, Hedef, Gösterge ve Stratejilere İlişkin Tablolar

TEMA	EĞİTİM-ÖĞRETİME ERİŞİM ve KATILIM								
Amaç 1	A1. Öğrencilerin eğitim öğretime etkin katılımlarıyla donanımlı olarak bir üst öğrenime geçişi sağlanacaktır.								
Hedef 1.1	H1.1. Öğrenme kayıpları önleyici çalışmalar yapılarak azaltılacaktır.								
Performans Göstergeleri	Hedef Etkisi	Başlangıç Değeri (2023)	2024	2025	2026	2027	2028	İzleme Sıklığı	Rapor Sıklığı
PG 1.1.1 Bir eğitim ve öğretim yılında destekleme ve yetiştirme kurslarına kayıt yaptıran öğrenci oranı (%)		%40							
PG 1.1.2 . Destekleme ve yetiştirme kurslarına devam eden öğrencilerin katılım sağladığı derslerin not ortalaması		Matematik 66 Türkçe 75 Fen Bil .62 İngilizce 47							
PG 1.1.3 20 gün ve üzeri özürsüz devamsızlık yapan öğrenci oranı (%)		%5.5							
PG 1.1.4 20 gün ve üzeri özürlü devamsızlık yapan öğrenci oranı (%)		%2.2							
Koordinatör Birim	Okul idaresi								
İş birliği Yapılacak Birimler	Okul Stratejik Plan Ekibi Okul idaresi, zümre başkanları, sınıf rehber öğretmenleri								
Riskler	Ulaşılmayan öğrencilerin olması ve Öğrenme kayıplarının yaşanması.								
Stratejiler	S1. Öğrencilerin genel derslerdeki kazanım eksiklikleri tespit edilerek destekleme ve yetiştirme kurslarıyla akademik yeterliklerinin artırılması sağlanacaktır. S2. Dijital platformlar aracılığıyla öğrencilerin tamamlayıcı ve destekleyici eğitim almaları sağlanacaktır. S3. DYK'lara yönelik ders içeriklerine katkı sağlayacak etkinlik, okuma vb aktivitelerin zenginleştirilmesi sağlanacaktır. S4. DYK içerikleri öğrencinin hazır bulunuşluk seviyesi dikkate alınarak hazırlanacaktır. S5. Öğrencilerin devamsızlık nedenleri tespit edilerek devamsızlığa neden olan etmenler giderilecektir.								
Maliyet Tahmini	1000 tl								
Tespitler	Bölgemizdeki tüm öğrencilerin, eğitim-öğretim hakkını kullanmalarını ve eğitim sürecini tamamlamalarını sağlamak.								
İhtiyaçlar	Faaliyetlerin zaman planlanmasının da istekliler tarafından yapılması ihtiyacı vardır.								

TEMA	EĞİTİM-ÖĞRETİMDE KALİTE									
Amaç 2	Öğrencilere medeniyetimizin ve insanlığın ortak değerleriyle çağın gereklerine uygun bilgi, beceri, tutum ve davranışlar kazandırılacaktır.									
Hedef 2.2	Öğrencilerin bilimsel, kültürel, sanatsal, sportif ve toplum hizmeti alanlarında ders dışı etkinliklere katılım oranı artırılacaktır.									
Performans Göstergeleri	Hedef Etkisi	Başlangıç Değeri	2024	2025	2026	2027	2028	İzleme Sıklığı	Rapor Sıklığı	
PG 2.2.1 Okulda bir eğitim ve öğretim döneminde bilimsel, kültürel, sanatsal ve sportif alanlarda en az bir faaliyete katılan öğrenci oranı (%)		%100	%100							
PG 2.2.2 Bir eğitim ve öğretim yılında en az iki sosyal sorumluluk ve toplum hizmeti çalışmalarına katılan öğrenci oranı (%)		%100	%100							
PG 2.2.3 Bir eğitim ve öğretim yılında yerel, ulusal ve uluslararası proje, yarışma vb. etkinliklere katılan öğrenci oranı (%)		-	-							
PG 2.2.4 Okulda bir eğitim ve öğretim yılında geleneksel çocuk oyunları alt başlığında en az bir faaliyete katılan öğrenci oranı (%)		-	-							
Koordinatör Birim	Okul idaresi									
İş birliği Yapılacak Birimler	Okul Stratejik Plan Ekibi ,Okul idaresi, zümre başkanları, sınıf rehber öğretmenleri									
Riskler	-									
Stratejiler	<p>S1. Her bir öğrencinin bir kulüp faaliyetinde aktif olarak yer alması sağlanarak kulüp faaliyetlerinin etkinliği artırılacaktır.</p> <p>S2. Öğrencilerin seviyelerine uygun olarak toplumsal sorunların çözümüne katkı sağlamak ve farkındalık oluşturmak amacıyla afet ve acil durum, çevre, eğitim, spor, kültür ve turizm, sağlık ve sosyal hizmetler alanlarında toplum hizmeti faaliyetlerine katılımları artırılacaktır.</p> <p>S3. Okul bünyesinde yarışmalar düzenlenecektir.</p> <p>S4. Diğer kurum ve kuruluşlarla iş birliği içerisinde yürütülen bilimsel, sosyal, kültürel, sanatsal ve sportif alanlardaki faaliyetler artırılacaktır.</p> <p>S5. Okul bahçeleri çocukların geleneksel oyunlarla vakit geçirmelerini sağlayacak ve gelişimlerini destekleyecek şekilde etkin olarak kullanılacaktır</p> <p>S6. Okul bünyesinde etkinlikler düzenlenecektir.</p> <p>S7. Öğrencilerin yerel, ulusal ve uluslararası proje ve yarışmalara katılmaları teşvik edilecektir.</p> <p>S8. Okul bahçeleri geleneksel çocuk oyunlarına yönelik düzenlenecektir.</p> <p>S9. Öğrenci seviyesine ve öğretim programı kazanımlarına uygun olarak geleneksel çocuk oyunları ders içi etkinliklerde kullanılacaktır.</p> <p>S10. Tabiat Okulu, Mesleki yarışmalar, Üç aylar ve Ramazan, Vakit Kuşanmak –Namaz-, Arapça yarışmaları gibi etkinliklere öğrencilerin katılımları teşvik edilecektir3</p>									

Maliyet Tahmini	50000 tl
Tespitler	Öğrencilerin bilimsel, kültürel, sanatsal, sportif ve toplum hizmeti alanlarında ders dışı etkinliklere katılım oranının artırılması için desteğe ihtiyaç duyulmaktadır.
İhtiyaçlar	Okul bahçeleri geleneksel çocuk oyunlarına yönelik düzenleme gerekmektedir. Okul bahçesi için ayrıntılı çevre düzenlemesi donatımına ihtiyaç duyulmaktadır.

TEMA	EĞİTİM-ÖĞRETİMDE KALİTE								
Amaç 3	Ortaokul kademesinde öğrencilerin kaliteli eğitime erişimleri fırsat eşitliği temelinde artırılarak bilişsel, duyuşsal ve fiziksel olarak çok yönlü gelişimleri sağlanacak ve temel hayat becerilerini edinmiş öğrenciler yetiştirilecektir.								
Hedef 3.3	Öğrencilerin akademik başarılarıyla birlikte tasarım ve girişimcilik yönlerini artırmaya yönelik bütüncül çalışmalar yürütülecektir.								
Performans Göstergeleri	Hedef Etkisi	Başlangıç Değeri(2023)	2024	2025	2026	2027	2028	İzleme Sıklığı	Rapor Sıklığı
PG 3.3.1 Matematik dersi yıl sonu puanı ortalaması		48.22							
PG 3.3.2 Türkçe dersi yıl sonu puanı ortalaması		65.10							
PG 3.3.3 Fen Bilimleri dersi yıl sonu puanı ortalaması		56.28							
PG 3.3.4 Sosyal Bilimler dersi yıl sonu puanı ortalaması		48.16							
PG 2.2.4 Bir eğitim ve öğretim yılında yerel, ulusal ve uluslararası proje, yarışma vb. etkinliklere katılan öğrenci oranı (%)		-							
PG 2.2.1 Yabancı dil dersi yıl sonu puanı ortalaması		51.72							
PG 2.2.2 Öğrenci başına okunan kitap sayısı		15	20						
PG 2.2.3 Okulun katılım sağladığı ulusal ve uluslararası proje sayısı		-	-						
İş birliği Yapılacak Birimler	Okul idaresi, zümre başkanları, sınıf rehber öğretmenleri								
Riskler	-								
Stratejiler	<p>S1 Öğrencilerin kazanım eksiklikleri tespit edilerek destekleme ve yetiştirme kurslarıyla akademik yeterliklerinin artırılması sağlanacaktır.</p> <p>S2 Öğrencilerin kompozisyon, resim, şiir vb. yarışmalara katılımları teşvik edilecek, okul içerisinde yapılan yarışmalarda öğrencilerin ödüllendirilmesi sağlanacaktır.</p> <p>S3 Okul kütüphanesi zenginleştirilecek, öğrencilerin kitap okumasını teşvik edecek etkinlikler düzenlenecektir.</p> <p>S4 Öğrencilerin yerel, ulusal ve uluslararası proje ve yarışmalara katılımları teşvik edilecektir.</p> <p>S5 Öğrencilerin ortaokul 5.sınıflarda yabancı dil ağırlıklı eğitim almaları sağlanacaktır.</p>								

Maliyet Tahmini	-
Tespitler	Öğrencilerin akademik başarılarıyla birlikte tasarım ve girişimcilik yönlerini artırmaya yönelik bütüncül çalışmalar yürütülmelidir.
İhtiyaçlar	Faaliyetlerin zaman planlanmasının da istekliler tarafından yapılması ihtiyacı vardır.

TEMA	KURUMSAL KAPASİTE								
Amaç 3	Eğitim ve öğretimin niteliğinin geliştirilmesi sağlanacaktır.								
Hedef 3.1	Kurum personelinin mesleki gelişimlerinin artırılması sağlanacaktır.								
Performans Göstergeleri	Hedef Etkisi	Başlangıç Değeri	2024	2025	2026	2027	2028	İzleme Sıklığı	Rapor Sıklığı
PG 3.1.1 Hizmet içi eğitim alan yönetici ve öğretmen sayısı			20						
PG 3.1.2 Eğitim alan yardımcı personel sayısı			2						
PG 3.1.3 Uzaktan hizmet içi eğitime katılan öğretmen sayısı			20						
PG 3.1.4 Ulusal ve uluslararası projelere katılım sağlayan öğretmen sayısı			-						
PG 3.1.5 Öğretmenlere yönelik düzenlenen eğitim sayısı			-						
PG 3.1.6 Yöneticilere yönelik düzenlenen eğitim sayısı			-						
PG 3.1.7 Yüksek lisans eğitimini sürdüren/ tamamlayan öğretmen ve yönetici sayısı			13						
PG 3.1.8 Doktora eğitimini sürdüren/tamamlayan öğretmen ve yönetici sayısı			-						
Koordinatör Birim	Okul İdaresi								
İş birliği Yapılacak Birimler	Okul idaresi, zümre başkanları, sınıf rehber öğretmenleri								

TEMA	KURUMSAL KAPASİTE								
Amaç 4	Okulun eğitimin temel ilkeleri doğrultusunda niteliğini artırmak amacıyla kurumsal kapasite geliştirilecektir.								
Hedef 4.2	Eğitim ve öğretimin sağlıklı ve güvenli bir ortamda gerçekleştirilmesi için okul sağlığı ve güvenliği geliştirilecektir.								
Performans Göstergeleri	Hedef Etkisi	Başlangıç Değeri	2024	2025	2026	2027	2028	İzleme Sıklığı	Rapor Sıklığı
PG 4.2.1 Okulda yaşanan kaza sayısı			-						
PG 4.2.2 Bağımlılıkla mücadele ile ilgili konularda eğitim alan öğrenci ve öğretmen sayısı			180 20						
PG 4.2.3 Akran zorbalığı ve siber zorbalıkla ilgili konularda eğitim alan öğretmen, öğrenci ve veli sayısı			180 20						
PG 4.2.4 Sağlıklı beslenme ve obezite ile ilgili konularda verilen eğitim alan öğrenci, öğretmen ve veli sayısı			180 80						
PG 5.2.5 Hijyen, gıda güvenliği, bulaşıcı hastalıklar ile ilgili konularda verilen eğitim alan öğrenci, öğretmen ve personel sayısı			1						
PG 6.2.6 Sivil savunma eğitimlerine katılan öğrenci ve öğretmen sayısı			180 20						
PG 7.2.7 Afet ve acil durum tatbikat sayısı			3						
Koordinatör Birim	Okul İdaresi								
İş birliği Yapılacak Birimler	Okul Stratejik Plan Ekibi								
Riskler	-								

Stratejiler	<p>S1 Eğitim ortamları iş sağlığı ve güvenliği yönergesine uygun hâle getirilecektir.</p> <p>S2 Öğrenci, öğretmen ve velilerde farkındalık oluşturmak için bağımlılıkla mücadele, akran zorbalığı, siber zorbalık, sağlıklı beslenme ve obezite, hijyen, bulaşıcı hastalıklar ve gıda güvenliği gibi konularda alan uzmanları ile iş birliğinde eğitimler düzenlenecektir.</p> <p>S3 Doğa, insan ve teknoloji kaynaklı (deprem, sel, heyelan, yangın, çığ ve salgın hastalıklar vd.) afetlere karşı gerekli tedbirlerin alınması için çalışmalar yapılacaktır.</p> <p>S4 Doğa, insan ve teknoloji kaynaklı (deprem, sel, heyelan, yangın, çığ ve salgın hastalıklar vd.) konularında alan uzmanları ile iş birliğinde öğretmen ve öğrencilere farkındalık eğitimleri verilecektir.</p> <p>S5 Okulun afet ve acil durum eylem planının güncel tutulması sağlanacaktır.</p> <p>S6 Afet ve acil durum tatbikatları düzenlenecektir.</p> <p>S1 Fiziki mekânların (derslikler, spor salonu, kütüphaneler, atölyeler vb.) iyileştirilmesi için kamu idareleri, belediyeler ve işverenlerle iş birlikleri yapılacaktır.</p>
Maliyet Tahmini	200 000 tl
Tespitler	Okulda bulunan tüm kapıların dışarıya açılır olması gerektiği tespit edilmiştir.
İhtiyaçlar	Eğitim ortamlarının iş sağlığı ve güvenliği yönergesine uygun hâle getirmek.

4.BÖLÜM

MALİYETLENDİRME

4. MALİYETLENDİRME

Tablo ... Tahmini Maliyet Tablosu

	2024	2025	2026	2027	2028	Toplam Maliyet
AMAÇ 1	0	0	0	0	0	0
Hedef 1.1	1000 TL	2000 TL	3000TL	4000TL	5000TL	15000
Hedef 1.2	0	0	0	0	0	0
AMAÇ 2	0	0	0	0	0	0
Hedef 2.1	0	0	0	0	0	0
Hedef 2.2	50 000 TL	100 000TL	150000	200000	250000	750000
Amaç 4	0	0	0	0	0	0
Hedef 4.1	0	0	0	0	0	0
Hedef 4.2	200 000 t1	250000	3000000	3500000	400000	1500000
Genel Yönetim Giderleri	100 000tl	200000 TL	300000 TL	400000TL	500000TL	1500000
TOPLAM	351 000 t1	302000	453000	604000	755000	2465000

5.BÖLÜM

İZLEME VE DEĞERLENDİRME

5. İZLEME VE DEĞERLENDİRME

Okulumuz Stratejik Planı izleme ve değerlendirme çalışmalarında 5 yıllık Stratejik Planın izlenmesi ve 1 yıllık gelişim planının izlenmesi olarak ikili bir ayrıma gidilecektir.

Stratejik planın izlenmesinde 6 aylık dönemlerde izleme yapılacak denetim birimleri, il ve ilçe millî eğitim müdürlüğü ve Bakanlık denetim ve kontrollerine hazır halde tutulacaktır.

Yıllık planın uygulanmasında yürütme ekipleri ve eylem sorumlularıyla aylık ilerleme toplantıları yapılacaktır. Toplantıda bir önceki ayda yapılanlar ve bir sonraki ayda yapılacaklar görüşülüp karara bağlanacaktır.

İzleme, stratejik plan uygulamasının sistematik olarak takip edilmesi ve raporlanmasıdır. Değerlendirme ise, uygulama sonuçlarının amaç ve hedeflere kıyasla ölçülmesi ve söz konusu amaç ve hedeflerin tutarlılık ve uygunluğunun analizidir.

Müdürlüğümüz 2024-2028 Stratejik Planı İzleme ve Değerlendirme Modeli'nin çerçevesini aşağıda belirtilen süreçler oluşmaktadır.

1. 2024-2028 Stratejik Planı ve performans programlarında yer alan performans göstergelerinin gerçekleşme durumlarının tespit edilmesi,
2. Performans göstergelerinin gerçekleşme durumlarının hedeflerle kıyaslanması,
3. Sonuçların raporlanması ve paydaşlarla paylaşımı,
4. Gerekli tedbirlerin alınması.

2024-2028 Stratejik Planı'nda yer alan performans göstergelerinin gerçekleşme durumlarının tespiti yılda iki kez yapılacaktır. Yılın ilk altı aylık dönemini kapsayan birinci izleme kapsamında, SPE tarafından harcama birimlerinden sorumlu oldukları göstergeler ile ilgili gerçekleşme durumlarına ilişkin veriler toplanarak konsolide edilecektir. Göstergelerin gerçekleşme durumları hakkında hazırlanan rapor üst yöneticiye sunulacak ve böylelikle göstergelerdeki yıllık hedeflere ulaşılmasını sağlamak üzere gerekli görülebilecek tedbirlerin alınması sağlanacaktır.

EKLER:

Ek-1 Okul/kurumlar tarafından uygulanan anketlerin sonuçları ile tablolar şeklinde yer verilecektir.

Ek-2 Stratejik Plan Mimarisi

1. Eğitime ve Öğretime Erişim ve Katılım

1.1. Okula devam ve tamamlama

- 1.1.1. Sınıf tekrarı
- 1.1.2. Okulu bırakma
- 1.1.3. Devamsızlık

1.2. Ders Dışı etkinliklere katılım

- 1.2.1. Kulüp faaliyetleri
- 1.2.2. Gezi, Fuar ve Gözlem Faaliyetleri
- 1.2.3. Sosyal Sorumluluk Faaliyetleri
- 1.2.4. Bölgesel (yerel), Ulusal ve Uluslararası Proje, Yarışma vb. Etkinliklere Katılım

1.3. Özel eğitime ihtiyaç duyan bireylerin erişimi

1.4. Destekleme ve yetiştirme kurslarına katılım ve devam

1.5. Özel politika gerektiren grupların eğitim ve öğretime erişimi (göçmenler, romanlar, mevsimlik tarım işçilerinin çocuklarının eğitimi vd.)

1.6. Uzaktan eğitim faaliyetlerine katılım

1.7. Bir üst öğrenime geçiş

1.8. Mezuniyet oranı

2. Eğitim ve Öğretimde Kalite

2.1. Akademik Kazanımlar

- 2.1.1. Türkçe ve yabancı dil
 - 2.1.1.1. Dinleme
 - 2.1.1.2. Konuşma
 - 2.1.1.3. Okuma
 - 2.1.1.4. Yazma
 - 2.1.1.5. Okunan Kitap Sayısı
 - 2.1.1.6. Okuma, Yazma ve Konuşma Etkinlikleri
- 2.1.2. Matematik
- 2.1.3. Fen Bilimleri
- 2.1.4. Sosyal Bilimler
- 2.1.5. Meslek Dersleri
- 2.1.6. Eğitim Bilişim Ağı

2.2. 21.yy. Becerileri

- 2.2.1. STEM
- 2.2.2. Yapay Zekâ
- 2.2.3. Çevre ve İklim Değişikliği
 - 2.2.3.1. Kaynakların Tasarruflu Kullanımı

- 2.2.4. Finansal Okuryazarlık
- 2.2.5. Dijital Okuryazarlık
- 2.2.6. İletişim ve İş Birliği
- 2.2.7. Bilgi ve Medya Okuryazarlığı
- 2.2.8. Girişimcilik
- 2.2.9. Sosyal ve Kültürlerarası Beceriler
- 2.2.10. Problem Çözme Becerileri (Matematiksel problem çözmeden çatışma çözmeye kadar detaylandırılabilir.)
- 2.2.11. Eleştirel Düşünme Becerileri
- 2.2.12. *Yaratıcılık (Yenilikçilik) ve Bilimsel Araştırma Becerileri
- 2.2.13. Veri Okuryazarlığı
- 2.2.14. Sürdürülebilirlik ve İleri Dönüşüm

2.3. Toplumsal Yaşam Becerileri

- 2.3.1. Sevgi, Saygı, Adalet ve Hoşgörü Kazanımları
- 2.3.2. Ahlaki ve Etik Değerler

2.4. Değerler Eğitimi

- 2.4.1. Okul Hizmetlerine Katılım (temizlik, bakım vb.)
- 2.4.2. Sosyal Sorumluluk Çalışmaları

2.5. Ölçme ve Değerlendirme

- 2.5.1. Okul Sınavları
- 2.5.2. Ulusal Sınavlar
- 2.5.3. Ulusal ve Uluslararası Faaliyetlerde Alınan Dereceler

2.6. Sektöre, Üst Öğrenime Hazırlık ve İstihdam

- 2.6.1. Atölye Eğitimleri
- 2.6.2. Staj Eğitimleri
- 2.6.3. Buluş, Patent, Endüstriyel Tasarım, Marka ve Faydalı Model
- 2.6.4. Mesleki Alan Etkinlikleri
- 2.6.5. Mesleki Eğitime Katkı Sağlayacak İş Birlikleri

2.7. Rehberlik

- 2.7.1. Eğitsel Rehberlik
- 2.7.2. Mesleki Rehberlik
- 2.7.3. Kişisel Rehberlik
- 2.7.4. Oryantasyon
- 2.7.5. Aile rehberliği

3. Kurumsal Kapasite

3.1. Fiziksel İmkânlar ve Donatım

- 3.1.1. Derslikler
- 3.1.2. Spor Salonu
- 3.1.3. Kütüphane
- 3.1.4. Çok amaçlı Salon
- 3.1.5. Öğretmenler Odası
- 3.1.6. İdari Bölümler
- 3.1.7. Okul Bahçesi

- 3.1.8. Atölyeler
- 3.1.9. Laboratuvarlar
- 3.1.10. Yatakhane/Pansiyon
- 3.1.11. Yemekhane
- 3.1.12. Tuvaletler
- 3.1.13. Oyun Alanları
- 3.1.14. Bilişim Sınıfları

3.2. Mali Yönetim

- 3.2.1. Döner Sermaye Gelirleri
- 3.2.2. Mal ve Hizmet Alımları
- 3.2.3. Enerji Verimliliği
- 3.2.4. Kaynak Tasarrufu

3.3. İnsan kaynakları

- 3.3.1. Öğretmenlerin Mesleki Gelişimi
 - 3.3.1.1. Okul Temelli Mesleki Gelişim Faaliyetleri
 - 3.3.1.2. Öğretmen Bilişim Ağı
 - 3.3.1.3. Mahalli Hizmet İçi Eğitimler
 - 3.3.1.4. Aday Öğretmenlik
 - 3.3.1.5. Mentorluk ve Koçluk
 - 3.3.1.6. Ulusal ve Uluslararası İyi Uygulama Örnekleri
 - 3.3.1.7. Personel Ödül Yönetimi
- 3.3.2. Okul Yöneticilerinin Mesleki Gelişimi
 - 3.3.2.1. Öğretmen Bilişim Ağı
 - 3.3.2.2. Mahalli Hizmet İçi Eğitimler
 - 3.3.2.3. Mentorluk ve Koçluk
 - 3.3.2.4. Ulusal ve Uluslararası İyi Uygulama Örnekleri
- 3.3.3. Destek Personelinin Mesleki Gelişimi
- 3.3.4. Motivasyon
- 3.3.5. İş Doyumu
- 3.3.6. Oryantasyon
- 3.3.7. Personelin İyi Olma Hali

3.4. Organizasyon

- 3.4.1. Görev Dağılımı
- 3.4.2. Kurul ve Komisyonlar
- 3.4.3. Okul Aile Birliği
- 3.4.4. Katılımcılık
- 3.4.5. Şeffaflık ve Hesap Verebilirlik
- 3.4.6. İzleme ve Değerlendirme
- 3.4.7. Bilgi ve İletişim Teknolojilerinden Yararlanma
- 3.4.8. Öğrenci İşlerinin Yönetimi
- 3.4.9. Kurum İçi İletişim
- 3.4.10. Okul Toplum İlişkileri
- 3.4.11. Kurumlar Arası İletişim ve İş Birliği

3.5. Okul Saęlıęı ve Gvenlięi

- 3.5.1. Kantin
- 3.5.2. Tuvaletler
- 3.5.3. Temizlik ve Hijyen Farkındalıęı
- 3.5.4. Saęlıklı Beslenme ve Obezite
- 3.5.5. Bulařıcı Hastalıklar
- 3.5.6. Baęımlılıkla Mcadele
- 3.5.7. Gıda Gvenlięi
- 3.5.8. Okul evresi Gvenlięi
- 3.5.9. İř Saęlıęı ve Gvenlięi (Okul Kazaları, Atlye Denetimleri vb.)
- 3.5.10. Zorbalık ve řiddet

3.6. Sivil Savunma

- 3.6.1. İlk Yardım ve Acil Durum
- 3.6.2. Afet riski azaltma
 - 3.6.2.1. Deprem
 - 3.6.2.2. Sel
 - 3.6.2.3. Heyelan
 - 3.6.2.4. Yangın
 - 3.6.2.5. ıę
 - 3.6.2.6. Salgın hastalıklar

EK-3 Örnek İzleme ve Değerlendirme Şablonu

Tablo : Veli Eğitimleri Tablosu ve Öğrenci Eğitimleri

Bağımlılık türü	Etkinlik sayısı	Bilgilendirilen veli sayısı	Etkinlik sayısı	Bilgilendirilen Öğrenci sayısı	Etkinlik sayısı	Bilgilendirilen Öğretmen/ Yönetici sayısı
Madde Bağımlılığı	1	45	1	95	1	13
Tütün Bağımlılığı	1	45	1	95	1	13
Alkol Bağımlılığı	1	45	1	95	1	14
Teknoloji Bağımlılığı/ Kumar Bağımlılığı	1	45	1	95	1	13
Sağlıklı Yaşam	2	100	7	140	1	13
Ergenlik Dönemi	1	40	1	50	1	5
İhmal ve İstismardan Korunma	1	100	7	140	1	13
Akran Zorbalığını Önleme	1	100	7	140	1	13

* 2024-2028 dönemini kapsayan stratejik plan için 2023 yılsonu değeridir.

**Her yılın ilk altı ayında, ilgili hedefe ait performans göstergelerinin performans düzeyi dikkate alınarak izlemenin yapıldığı yılın sonu itibarıyla hedeflenen değere ulaşıp ulaşılamayacağını analizi yapılır. Hedeflene değere ulaşılmasını engelleyecek hususlar ve riskler varsa değerlendirilir. Hedeflenen değere ulaşılmasını sağlayacak temel tedbirler kısaca yer verilir.